



EERSTE RESULTATEN ARBEIDSKRACHTENONDERZOEK SINT MAARTEN 2005

Centraal Bureau voor de Statistiek
Afd. Publicatie & Inlichtingen
Tel: 461 1031
Fax: 461 1696
Email: info@cbs.an

INHOUDSOPGAVE

INLEIDING	3
SAMENVATTING	3
METHODOLOGIE.....	4
DEFINITIES.....	5
ONTWIKKELING VAN DE BEVOLKING. OKTOBER 2004-2005.....	6
EERSTE RESULTATEN ARBEIDSKRACHTENONDERZOEK SINT MAARTEN.....	7
I. WERKENDEN.....	10
II. WERKZOEKENDEN EN WERKLOOSHEIDSPERCENTAGE	12
III. BEROEPSBEVOLKING	13
IV. PARTICIPATIEGRAAD.....	14
BIJLAGE: TABELLEN	15

Inleiding

In oktober 2005 hield het Centraal Bureau voor de Statistiek een Arbeidskrachten onderzoek (AKO) in Sint Maarten. Het AKO is een steekproef onderzoek onder huishoudens met als doel de recente ontwikkelingen op de arbeidsmarkt te meten. De belangrijkste concepten in dit onderzoek zijn het werkloosheidspercentage, de ontwikkeling in de werkende bevolking, de ontwikkeling in de werkzoekende bevolking en de participatiegraad.

Het onderzoek wordt normaliter om de twee jaar in de maanden februari maart gehouden. Om budgettaire redenen was het dit jaar niet meer mogelijk om het onderzoek in dezelfde periode (februari/maart) te houden. Derhalve werd het onderzoek dit jaar naar oktober 2005 verschoven. Men dient rekening te houden met het feit dat het tijdstip van het jaar waarin het onderzoek werd uitgevoerd, invloed heeft kunnen uitoefenen op de resultaten ten opzichte van maart 2003. Seizoen effecten, zoals een hoog toeristisch seizoen rond deze periode (meer werkgelegenheid), zijn niet uitgesloten.

Het bevolkingscijfer van oktober 2005 werd berekend door het bevolkingscijfer dat resulteerde uit de Census te muteren met de mutaties (geboorte, sterfte en migratie) die bij de afdeling bevolking van Sint Maarten in de periode maart 2003- oktober 2005 waren geregistreerd. Tussen maart 2003 en oktober 2005 is de bevolking met 2593 personen toegenomen (7,8 procent), waarbij de bevolking van 15 jaar en ouder bijna 70 procent van uitmaakt.

Thans volgen de eerste resultaten van het AKO onderzoek. Deze betreffen de situatie per *september/oktober* 2005. De resultaten worden steeds met de resultaten van *februari/maart 2003* vergeleken. Het zijn *netto resultaten* van in- en uitstroom van de beroepsbevolking en kunnen derhalve niet veel vertellen over wat *tussen* de verschillende bevolkingsgroepen gedurende het jaar heeft plaatsgehad.

Samenvatting

In Sint Maarten is de werkende bevolking met ruim 1800 personen toegenomen ten opzichte van maart 2003. Dit is een toename van 12 procent. Het aantal werkzoekenden is met 19 procent gedaald. Onder andere hierdoor is het werkloosheidspercentage van 17,5 naar **13,4** procent gedaald.

Als gevolg van de daling van de stijging het aantal werkenden is de beroepsbevolking met ruim 1200 personen toegenomen, een stijging van 6 procent.

Het jeugdwerkloosheidspercentage is gedaald van 31,9 procent in 2003 naar **30,4** procent in 2005.

Methodologie

Betrouwbaarheid en onnauwkeurigheid

Het Arbeidskrachtenonderzoek is een steekproefonderzoek waarbij 10 procent van alle huishoudens van Sint Maarten worden geïnterviewd.

Omdat het AKO een steekproefonderzoek is heeft het werkloosheidspercentage in de steekproef van 2005 een onnauwkeurigheidsmarge van 1.30 procentpunten met een betrouwbaarheid van 80 procent. Dit betekent dat het werkloosheidspercentage geschat wordt op 13,4 procent met een onnauwkeurigheidsmarge van plus of min 1,30 procentpunten. Om deze betrouwbaarheid te handhaven wordt tijdens de uitvoerfase van het onderzoek ernaar gestreefd om de non-respons zo laag mogelijk te houden. De totale non-respons (inclusief niet geïnterviewd) bedroeg in 2005 43 procent.

Het bevolkingsbestand, dat het steekproefkader vormt voor het onderzoek, vormt nog altijd een probleem om een volledig representatieve steekproef te kunnen trekken. Dat komt in veldwerkoperatie tot uiting, waarbij de interviewers als gevolg van een vervuild steekproef, in het veld problemen tegenkomen zoals adressen die niet meer bestaan, adressen onvindbaar en huishoudens die inmiddels bedrijven zijn geworden. Dit probleem kan een effect hebben gehad op de resultaten. Door te ‘oversamplen’ op de non-respons en het ‘toepassen van de ‘random walk’ methode, is getracht om de effecten van de non-respons op de resultaten te minimaliseren. Doch een eventueel negatief effect kan hiermee niet volledig worden uitgesloten.

Een kantekening is tevens dat het veldwerk uitgevoerd is in de orkaanperiode. Regenbuien / “rainfloods” en andere natuurverschijnselen, kenmerkend voor deze periode waren de oorzaken van een lagere respons.

Bovengenoemde punten maken dat de resultaten van het AKO 2005 als een *indicatie* gelden voor de werkelijk arbeidsmarkt situatie.

Steekproeftrekking

De steekproef van het AKO is een systematische steekproef met een aselect begin. Het steekproefkader is het bevolkingsbestand. De steekproefgrootte is berekend op 1250 adressen. Om te compenseren voor non-respons wordt bij de trekking van de steekproef met het verwachte non repons percentage “oversampled”.

Veldwerk

De veldwerkperiode van het AKO duurt normaliter ongeveer 1 maand maar is met 3 weken uitgelopen. De interviews worden afgenomen door 20 interviewers.

Uitgangspunt is dat alle leden van het huishouden met behulp van een vragenlijst ‘face-to-face’ worden ondervraagd over hun situatie op de arbeidsmarkt.

Aan het eind van de veldwerkperiode worden de resultaten met behulp van een computerprogramma tot statistieken gecompileerd.

Definities

Werkenden:

Alle personen van 15 jaar en ouder met een baan of een eigen bedrijf of alle personen die in de week voorafgaand aan het onderzoek 4 uur of meer hebben gewerkt tegen betaling.

Werkzoekend:

Alle personen van 15 jaar en ouder die tijdens het onderzoek zonder werk zijn, de maand voorafgaand aan het onderzoek actief naar werk hebben gezocht en binnen 2 weken kunnen beginnen te werken mocht een baan beschikbaar zijn.

Economisch niet actief:

Alle personen van 15 jaar en ouder die noch werken, noch op zoek zijn naar werk.

Werkloosheidspercentage:

Het aantal werkzoekenden gedeeld door de beroepsbevolking

Jeugdwerkloosheidspercentage:

Het werkloosheidspercentage van de personen in de leeftijd van 15 tot en met 24 jaar.

Beroepsbevolking: de werkenden en de werkzoekenden bij elkaar opgeteld, ook wel de economisch actieve bevolking genoemd.

Participatiegraad:

De participatiegraad is de verhouding van de beroepsbevolking op de totale bevolking en is een graadmeter voor de participatie aan het economisch verkeer.

Ontwikkeling van de bevolking. Oktober 2004-2005

	1 Oktober 2004	Net in-uitstroom	Sterftes	Immigratie	Emigratie	1 Oktober 2005
0-4	2737	141	4	218	53	2618
5-14	6146	147	0	311	140	6464
15-24	3972	190	2	370	277	4253
25-34	6309	-374	8	614	213	6328
35-44	7420	126	15	386	207	7710
45-54	5121	271	20	216	135	5453
55+	2989	392	83	125	84	3339
Totaal	34694	472	132	2240	1109	36165

Om enigszins een inzicht te krijgen in de ontwikkelingen in de beroepsbevolking is het belangrijk om te weten hoe de bevolking in het afgelopen jaar zich heeft ontwikkeld. In dit geval gaat het om de bevolking tussen oktober 2004 en oktober 2005.

Ontwikkelingen in de bevolking zijn afhankelijk van ontwikkelingen in de sterfte, het aantal geboortes en in de migratie. Deze bepalen de mate van in- en uitstroom van personen in de bevolking en dus ook de mate van in- en uitstroom in de beroepsbevolking. Het aantal geboortes is in tabel 1 zichtbaar in de netto instroom van de 0-4 jarigen.

De bevolking is tussen oktober 2004 en oktober 2005 gestegen. In alle leeftijdsgroepen is in 2005 sprake geweest van een immigratieoverschot.

De bevolking in de leeftijdsgroep 15-24 jaar is in genoemde periode gestegen. Het overgrote deel van de stijging betrof instroom uit de vorige leeftijdsgroep. Immigratie heeft netto weinig invloed gehad op de stijging.

Het aantal personen in de leeftijdsgroep 25-34 jaar is in oktober 2005 licht gedaald. Instroom uit de vorige leeftijdsgroep was negatief, maar immigratie heeft hiervoor gecompenseerd waardoor de bevolking slechts licht daalde.

De bevolking is in de leeftijdsgroep 35-44 jaar gestegen, zowel als gevolg van instroom uit de vorige leeftijdsgroep als van een immigratieoverschot.

De bevolking in de oudere leeftijden vanaf 45 jaar is gestegen voornamelijk door natuurlijke stijging.

Eerste resultaten Arbeidskrachtenonderzoek Sint Maarten

Tabel 2 geeft de voornaamste resultaten voor 2003 en 2005 weer. In de Bijlage staan de resultaten van de andere jaren.

De meetmomenten in deze publicatie betreffen de maanden maart 2003 en oktober 2005.

Totaal					
		Maart 2003	Oktober 2005	Mutaties	Procentuele Mutaties
	1 Werkend	16200	18073	1873	11.6
	2 Werkzoekend	3433	2798	-635	-18.5
(1+2)	3 Beroepsbevolking	19633	20871	1238	6.3
	4 Economisch niet actief	5422	5997	575	10.6
	5 Bevolking 15jr.+	25055	26868	1813	7.2
	6 Totale bevolking	33317	35910	2593	7.8
(3:6)	7 Participatiegraad (%)	58.9	58.1	-0.8	
	8 Werkloosheidpercentage (%)	17.5	13.4	-4.1	
(1:6)	9 Werkend/Totale bev. (%)	48.6	50.3	1.7	

Man					
		Maart 2003	Oktober 2005	Mutaties	Procentuele mutaties
	1 Werkend	8780	9714	934	10.6
	2 Werkzoekend	1545	1194	-351	-22.7
(1+2)	3 Beroepsbevolking	10325	10908	583	5.6
	4 Economisch niet actief	1850	2007	157	8.5
	5 Bevolking 15jr.+	12175	12915	740	6.1
	6 Totale bevolking	16203	17303	1100	6.8
(3:6)	7 Participatiegraad (%)	63.7	63.0	-0.7	
	8 Werkloosheidpercentage (%)	15.0	10.9	-4.0	
(1:6)	9 Werkend/Totale bev. (%)	54.2	56.1	2.0	

Vervolg tabel 3					
Vrouw					
		Maart 2003	Oktober 2005	Mutaties	Procentuele mutaties
	1 Werkend	7419	8359	940	12.7
	2 Werkzoekend	1888	1604	-284	-15.0
(1+2)	3 Beroepsbevolking	9307	9963	656	7.0
	4 Economisch niet actief	3572	3990	418	11.7
	5 Bevolking 15jr.+	12879	13953	1074	8.3
	6 Totale bevolking	17114	18607	1493	8.7
(3:6)	7 Participatiegraad (%)	54.4	53.5	-0.8	
	8 Werkloosheidpercentage (%)	20.3	16.1	-4.2	
(1:6)	9 Werkend/Totale bev. (%)	43.4	44.9	1.6	

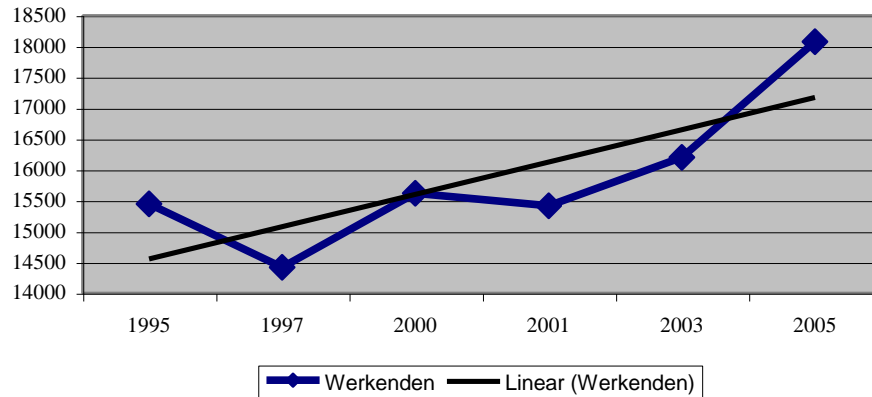
Table 4. Ontwikkeling van de bevolking buiten instituten en van de beroepsbevolking naar leeftijd					
Leeftijd 15-24					
		Maart 2003	Oktober 2005	Mutaties	Procentuele mutaties
	1 Werkend	1362	1401	39	2.9
	2 Werkzoekend	639	613	-26	-4.1
(1+2)	3 Beroepsbevolking	2001	2014	13	0.6
	4 Economisch niet actief	1857	2210	353	19.0
	5 Bevolking 15-24	3858	4224	366	9.5
(3:5)	6 Participatiegraad (%)	51.9	47.7	-4.2	
	7 Werkloosheidpercentage (%)	31.9	30.4	-1.5	
(1:5)	8 Werkend/Totale bev. (%)	35.3	33.2	-2.1	

Vervolg tabel 4					
Leeftijd 25-44					
		Maart 2003	Oktober 2005	Mutaties	Procentuele mutaties
	1 Werkend	9712	10934	1222	12.6
	2 Werkzoekend	1977	1613	-364	-18.4
(1+2)	3 Beroepsbevolking	11689	12547	858	7.3
	4 Economisch niet actief	1471	1403	-68	-4.6
	5 Bevolking 25-44	13160	13950	790	6.0
(3:5)	6 Participatiegraad (%)	88.8	90.0	1.1	
	7 Werkloosheidpercentage (%)	16.9	12.9	-4.1	
(1:5)	8 Werkend/Totale bev. (%)	73.8	78.3	4.6	

Leeftijd 45plus					
		Maart 2003	Oktober 2005	Mutaties	Procentuele mutaties
	1 Werkend	5126	5737	611	11.9
	2 Werkzoekend	816	572	-244	-29.9
(1+2)	3 Beroepsbevolking	5942	6309	367	6.2
	4 Economisch niet actief	2094	2384	290	13.8
	5 Bevolking 45plus	8036	8693	657	8.2
(3:5)	6 Participatiegraad (%)	73.9	72.6	-1.4	
	7 Werkloosheidpercentage (%)	13.7	9.1	-4.7	
(1:5)	8 Werkend/Totale bev. (%)	63.8	66	2.2	

I. Werkenden

Werkenden 1995-2005



De werkende bevolking van Sint Maarten is met ruim 1800 personen gestegen. Het aantal werkenden bedraagt **18073** personen.

I.1. Geslacht

Het aantal werkende mannen is ten opzichte van maart 2003 met bijna 11 procent gestegen. Er zijn **9714** mannen werkzaam.

Net als bij de mannen is het aantal werkende vrouwen in oktober 2005 gestegen en wel met bijna 13 procent. Ondanks de stijging valt het aantal werkende vrouwen lager uit dan het aantal werkende mannen. De omvang van de werkende bevolking bij de vrouwen bedraagt **8359** personen.

I.2. Leeftijd

Een stijging van de werkende bevolking tussen 2003 en 2005 heeft zich in alle leeftijdsgroepen voltrokken. De grootste stijging komt voor in de leeftijdsgroep 25-44 jaar.

Bij de jongeren (15-24 jaar) is de werkende bevolking in absolute aantallen bijna gelijk gebleven. De bevolking van de jongeren is evenwel gestegen. Uit de cijfers blijkt dat een groot deel van hen niet de beroepsbevolking intreedt, maar economisch niet-actief blijft. De tendens dat jongeren langer op school blijven zet zich daarmee voort. Het aantal werkende jongeren bedraagt **1401** personen.

De werkende bevolking in de leeftijdsgroep 25-34 jaar is met ruim 1200 personen gestegen, een stijging van bijna 13 procent. Er zijn **10934** personen werkzaam.

De werkende bevolking in de hogere leeftijden (45 jaar en ouder) is met ruim 600 personen gestegen, een stijging van bijna 12 procent. Het aantal werkenden bedraagt **5737** personen.

I.3. Ratio werkenden op de totale bevolking

De ratio werkenden op de totale bevolking bedraagt in 2005 **50,3**. Ten opzichte van 2003 is deze ratio met bijna 2 procentpunten gestegen. Gezien het feit dat de bevolking niet is gedaald, is de daling van de werkenden toe te schrijven aan een daling van de werkgelegenheid.

I.4. Werkenden naar economische positie

De stijging van de werkenden heeft zich nagenoeg geheel alleen in de categorie 'vaste dienst' voltrokken. Het aantal personen in 'vaste dienst' is ten opzichte van maart 2003 met bijna 1900 personen toegenomen. De ontwikkelingen in overige categorieën zijn verhoudingsgewijs gering.

Table 5. Werkenden naar economische positie en geboorteplaats 2003

	Sint Maarten	Overig NA+Aruba	Nederland	Overig	Totaal
Werkgever	0	10	0	194	204
Kleine zelfstandige	199	381	78	1352	2010
Loontrekker in vaste dienst	1360	1584	131	7268	10343
Loontrekker in tijdelijke dienst	160	52	78	1235	1525
Losse jobs	45	84	0	754	883
Contract	158	169	20	706	1053
Overige	21	0	0	137	158
Onbekend	0	0	0	24	24
Totaal	1943	2280	307	11670	16200

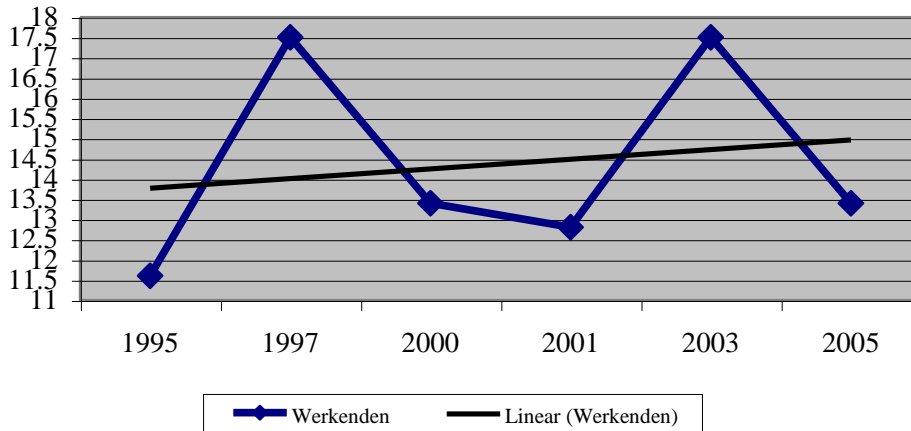
2005

	Sint Maarten	Overig NA+Aruba	Nederland	Overig	Totaal	<i>mutaties 2003-2005</i>
Werkgever	28	29	25	140	222	18
Kleine zelfstandige	228	284	36	1496	2044	34
Loontrekker in vaste dienst	1901	2243	170	7912	12226	1883
Loontrekker in tijdelijke dienst	139	127	21	1101	1388	-137
Losse jobs	64	14	0	502	580	-303
Contract	237	148	42	916	1343	290
Overige	18	0	16	84	118	-40
Onbekend	0	44	0	110	154	130
Totaal	2615	2889	310	12261	18075	1875
<i>mutaties 2003-2005</i>	672	609	3	591	1875	

De stijging van de werkenden betrof alle bevolkingsgroepen in bijna gelijke aantallen, behalve personen geboren in Nederland. Procentueel is het aantal werkenden geboren in Sint Maarten het meest gestegen (34,5 procent).

II. Werkzoekenden en werkloosheidspercentage

Werkloosheidspercentages 1995-2005



Het aantal werkzoekenden is tussen 2003 en 2005 met ruim 600 personen afgenomen. Procentueel is dit een daling van bijna 19 procent (tabel 2). De omvang bedraagt thans **2798** personen.

De daling van het aantal werkzoekenden kan gedeeltelijk het effect zijn van de stijging in de werkgelegenheid.

Als gevolg van de daling van het aantal werkzoekenden en een stijging van het aantal werkenden is het werkloosheidspercentage in de betreffende periode met 4,1 procentpunten gedaald. Het bedraagt thans **13,4** procent van de beroepsbevolking.

II.1. Geslacht

Het aantal werkzoekende mannen is met ruim 300 personen gedaald; van ruim 1500 personen in maart 2003 naar **1194** personen in oktober 2005, een daling van 23 procent.

Het werkloosheidspercentage van de mannen bedraagt in oktober 2005 **10,9** procent, 4 procent punten lager dan in 2003.

Het aantal werkzoekende vrouwen daalde van ruim 1800 naar **1604**, een daling van 15 procent.

Het werkloosheidspercentage van de vrouwen daalde met 4 procent punten ten opzichte van 2003 en bedraagt thans **16,1** procent.

Voor beide geslachten geldt dat het werkloosheidspercentage is gedaald omdat het aantal werkenden is toegenomen en het aantal werkzoekenden is gedaald.

II.2. Leeftijd

De werkzoekende bevolking is in alle leeftijdsgroepen gedaald, waarbij de grootste procentuele daling in de leeftijdsgroep 45plus jaar is te zien. Het aantal werkzoekenden is hier met bijna 30 procent afgenomen, en het werkloosheidspercentage is met bijna 5 procentpunten gedaald in deze leeftijdsgroep.

II.2.1 Jeugdwerkloosheid

Het jeugdwerkloosheidspercentage bedraagt in oktober 2005 **30,4** procent, 1,5 procent punten minder dan in 2003. De ratio jeugdwerkloosheid / totaal werkloosheid bedraagt 2.3. Een ratio van hoger dan 2 wordt internationaal als hoog beschouwd.

III. Beroepsbevolking

De beroepsbevolking is in 2005 met ruim 1200 personen gestegen, een stijging van 6 procent. Deze stijging komt doordat het aantal werkenden meer is toegenomen dan het aantal werkzoekenden is afgenomen. De beroepsbevolking telt thans **20871** personen.

III.1. Geslacht

De mannelijke beroepsbevolking is met bijna 600 personen gestegen, een stijging van bijna 6 procent. De mannelijke beroepsbevolking telt thans **10908** personen.

De vrouwelijke beroepsbevolking is met meer dan 650 personen gestegen. De totale vrouwelijke beroepsbevolking komt uit op **9963** personen.

III.2. Leeftijd

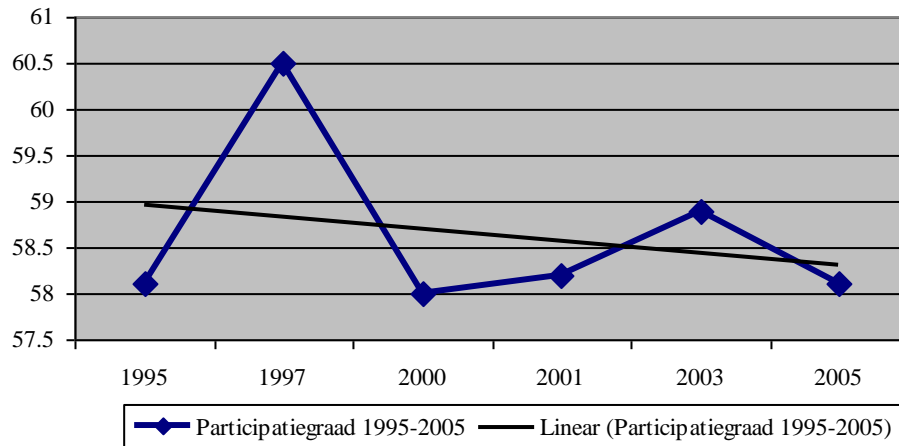
De leeftijdsgroep met de grootste beroepsbevolking is de leeftijdsgroep 25-44 jaar. Met uitzondering van de leeftijdsgroepen 15-24 jaar (ongewijzigd) is de beroepsbevolking in alle overige leeftijdsgroepen gestegen.

Ondanks dat de bevolking met bijna 10 procent is gestegen, is weinig ontwikkeling te zien in de beroepsbevolking van de jongeren (15-24). Het grootste gedeelte van de bevolking bij de jongeren is schoolgaand en daarom economisch niet-actief. De beroepsbevolking telt ongeveer **2000** personen.

In de leeftijdsgroep 25-44 jaar is de beroepsbevolking met 7 procent (absoluut een stijging van ruim 850 personen) toegenomen als gevolg van een grotere stijging van de werkende bevolking dan de daling van het aantal werkzoekenden.

IV. Participatiegraad

Participatiegraad 1995-2005



De participatiegraad van Sint Maarten is in oktober 2005 ten opzichte van maart 2003 gedaald en bedraagt thans **58,1** procent van de beroepsbevolking.

IV.1. Geslacht

Bij de mannen is de participatiegraad licht gedaald en bedraagt **63,0** procent. De participatiegraad van de vrouwen bedraagt **53,5** procent en is, net als bij de mannen het geval is, met bijna 1 procentpunt gedaald.

IV.2. Leeftijd

Bij de jongeren is de participatiegraad gedaald van 51,9 procent in maart 2003 naar **47,7** procent in oktober 2005. Dit komt omdat meer jongeren langer op school zijn blijven zitten blijven.

In de leeftijdsgroep 25-44 jaar is de participatiegraad met 1 procentpunt gestegen. In 2005 bedraagt deze **90** procent van de bevolking.

De participatiegraad in de leeftijdsgroep 45plus daalde met ruim 1 procentpunt, van 73,9 naar **72,6** procent.

BIJLAGE: TABELLEN

Totaal		Maart 1995	Maart 1997	Juni 2000	Census 2001	Maart 2003	Oktober 2005
1	Werkend	15442	14424	15615	15413	16200	18073
2	Werkzoekend	2034	3059	2411	2271	3433	2798
(1+2)	3 Beroepsbevolking	17476	17483	18026	17684	19633	20871
4	Economisch niet actief	4725	4224	5192	4812	5422	5997
5	Bevolking 15+	22201	21707	23218	22496	25055	26868
6	Totale bevolking	30098	28908	31096	30369	33317	35910
(3:6)	7 Participatiegraad (%)	58.1	60.5	58.0	58.2	58.9	58.1
8	Werkloosheidspercentage (%)	11.6	17.5	13.4	12.8	17.5	13.4
(1:6)	9 Werkenden/Totale bevolking (%)	51.3	49.9	50.2	50.8	48.6	50.3

Man		Maart 1995	Maart 1997	Juni-2001	Census 2001	Maart 2003	Oktober 2005
1	Werkend	8465	8157	8691	8280	8780	9714
2	Werkzoekend	902	1240	999	973	1545	1194
(1+2)	3 Beroepsbevolking	9367	9397	9690	9253	10325	10908
4	Economisch niet actief	1533	1316	1655	1623	1850	2007
5	Bevolking 15+	10900	10713	11345	10876	12175	12915
6	Totale bevolking	14831	14311	15282	14766	16203	17303
(3:6)	7 Participatiegraad (%)	63.2	65.7	63.4	62.7	63.7	63.0
8	Werkloosheidspercentage (%)	9.6	13.2	10.3	10.5	15.0	10.9
(1:6)	9 Werkenden/Totale bevolking. (%)	57.1	57.0	56.9	56.1	54.2	56.1

Vervolg tabel 7							
Vrouw							
	Maart 1995	Maart 1997	Juni-2000	Census 2001	Maart 2003	Oktober 2005	
1	Werkend	6977	6267	6924	7133	7419	8359
2	Werkzoekend	1132	1819	1412	1298	1888	1604
(1+2)	3 Beroepsbevolking	8109	8086	8336	8431	9307	9963
4	Economisch niet actief	3192	2908	3537	3189	3572	3990
5	Bevolking 15+	11301	10994	11873	11620	12879	13953
6	Totale bevolking	15267	14597	15814	15603	17114	18607
(3:6)	7 Participatiegraad (%)	53.1	55.4	52.7	54.0	54.4	53.5
8	Werkloosheidspercentage (%)	14.0	22.5	16.9	15.4	20.3	16.1
(1:6)	9 Werkenden/Totale bevolking (%)	45.7	42.9	43.8	45.7	43.4	44.9

Table 8. Ontwikkeling van de bevolking buiten instituten en van de beroepsbevolking naar leeftijd							
Leeftijd 15-24		Maart 1995	Maart 1997	Juni-2000	Census 2001	Maart 2003	Oktober 2005
1	Werkend	1562	1648	1485	1459	1362	1401
2	Werkzoekend	592	647	613	495	639	613
(1+2)	3 Beroepsbevolking	2154	2295	2098	1954	2001	2014
4	Economisch niet actief	1754	1548	1923	1638	1857	2210
5	Bevolking 15-24	3908	3843	4041	3592	3858	4224
(3:5)	6 Participatiegraad (%)	55.1	59.7	51.9	54.4	51.9	47.7
7	Werkloosheidspercentage (%)	27.5	28.2	29.2	25.3	31.9	30.4
(1:6)	8 Werkenden/Totale bevolking (%)	40.0	42.9	36.7	40.6	35.3	33.2

Vervolg tabel 8								
Leeftijd 25-44								
		Maart 1995	Maart 1997	Juni-2000	Census2001	Maart 2003	Oktober 2005	
	1	Werkend	10873	9624	6688	9641	9712	10934
	2	Werkzoekend	1206	1702	1308	1253	1977	1613
(1+2)	3	Beroepsbevolking	12079	11326	7996	10894	11689	12547
	4	Economisch niet actief	1239	1108	1495	1326	1471	1403
	5	Bevolking 25-44	13318	12434	9491	12220	13160	13950
(3:5)	6	Participatiegraad (%)	90.7	91.1	84.2	89.1	88.8	89.9
	7	Werkloosheidspercentage (%)	10.0	15.0	16.4	11.5	16.9	12.9
(1:6)	8	Werkenden/Totale bevolking (%)	81.6	77.4	70.5	78.9	73.8	78.4

Leeftijd 45plus								
		Maart 1995	Maart 1997	Juni-2000	Census2001	Maart 2003	Oktober 2005	
	1	Werkend	3007	3135	4142	4313	5126	5737
	2	Werkzoekend	236	702	490	523	816	572
(1+2)	3	Beroepsbevolking	3243	3837	4632	4836	5942	6309
	4	Economisch niet actief	1732	1568	1774	1809	2094	2384
	5	Bevolking 25-44	4975	5405	6406	6645	8036	8693
(3:5)	6	Participatiegraad (%)	65.2	71.0	72.3	72.8	73.9	72.6
	7	Werkloosheidspercentage (%)	7.3	18.3	10.6	10.8	13.7	9.1
(1:6)	8	Werkenden/Totale bevolking (%)	60.4	58.0	64.7	64.9	63.8	66.0

Table 9. Ontwikkeling van de bevolking Oktober 2004-2005 naar geslacht. Sint Maarten (Inclusief instituten)

Vrouwen

	1 Oktober 2004	Netto in-uitstroom	Sterftes	Immigratie	Emigratie	1 Oktober 2005
0-4	1400	47	1	121	21	1339
5-14	3163	87	0	165	73	3342
15-24	2044	80	1	211	145	2189
25-34	3182	-175	3	333	109	3228
35-44	3918	44	3	195	95	4059
45-54	2645	174	10	120	69	2860
55+	1542	181	41	62	40	1704
Totaal	17894	231	59	1207	552	18721

Mannen	1 Oktober 2004	Netto in-uitstroom	Sterftes	Immigratie	Emigratie	1 Oktober 2005
0-4	1337	94	3	97	32	1279
5-14	2983	60	0	146	67	3122
15-24	1928	110	1	159	132	2064
25-34	3127	-199	5	281	104	3100
35-44	3502	82	12	191	112	3651
45-54	2476	97	10	96	66	2593
55+	1447	211	42	63	44	1635
Totaal	16800	241	73	1033	557	17444